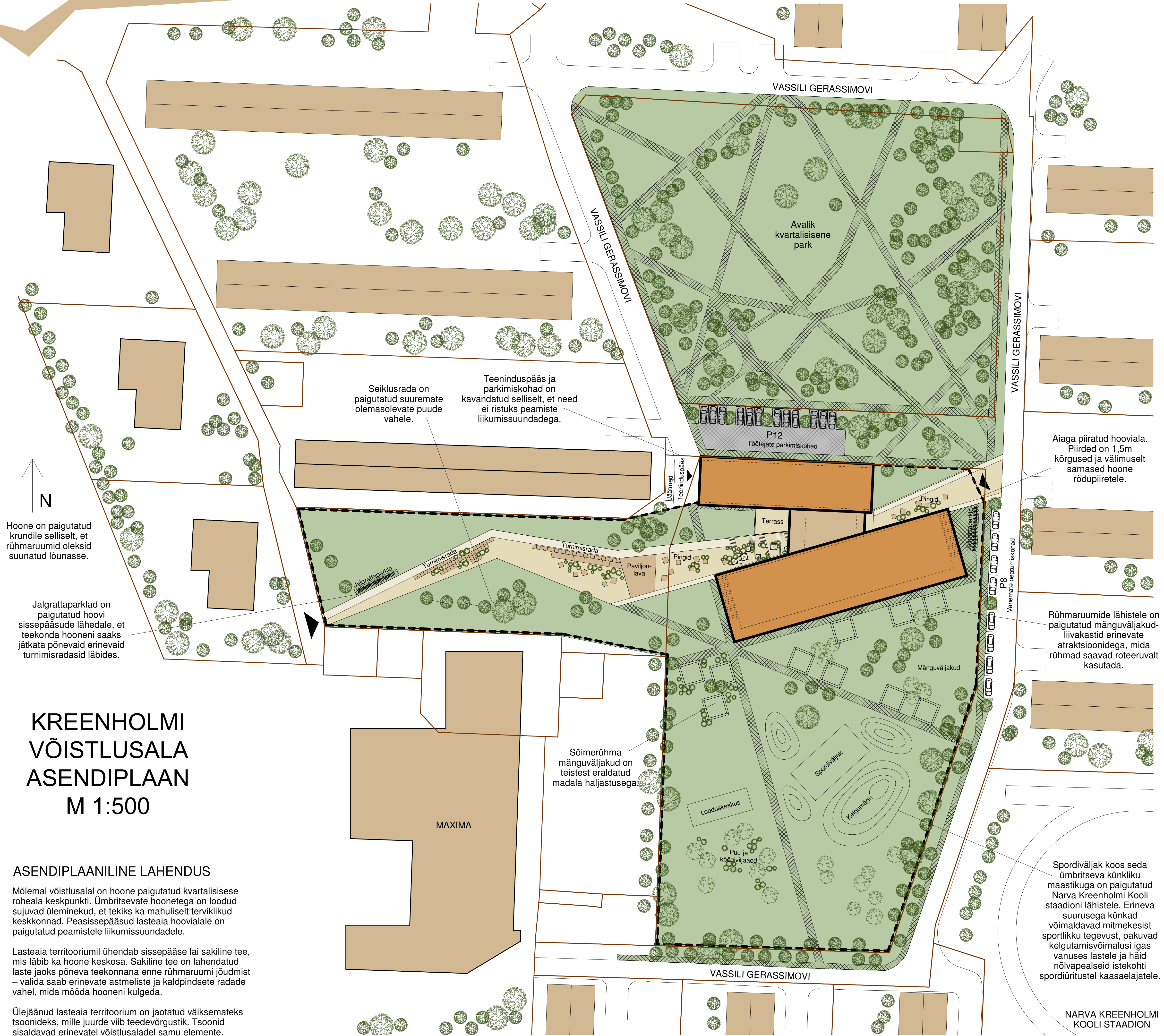


TEEKOND



KREENHOLMI VÕISTLUSALA ASENDIPLAAN M 1:500

ASENDIPLAANILINE LAHENDUS

Mõlemal võistluslal on hoone paigutatud kvartalisisese roheala keskpunkti. Ümbritsevate hoonetega on loodud sujuvad üleminekud, et tekiks ka mahuliselt terviklikud keskkonnad. Peasissepääsud lasteaija hoovialale on paigutatud peamistele liikumissuundadele.

Lasteaia territooriumil ühendab sissepääse lai sakiiline tee, mis läbib ka hoone keskosa. Sakiiline tee on lahendatud laste jaoks põneva teekonnana enne rühmaruumi jõudmist – valida saab erinevate astmeliste ja kaldpindsete radade vahel, mida mööda hooneni kulgeda.

Ülejäänud lasteaija territoorium on jaotatud väiksemateks tsoonideks, mille juurde viib teedevõrgustik. Tsoonid sisaldavad erinevatel võistlusaladel samu elemente.

Aiagra piiratud hooviala. Piirde on 1,5m kõrgused ja väljusest sarnased hoone rööpiretele.

Rühmaruumide lähetele on paigutatud mänguväljakud- liivakastid erinevate atraksioonidega, mida rühmad saavad roteeruvalt kasutada.

Spordiväljak koos seda ümbritseva künkliku maastikuga on paigutatud Narva Kreenholmi Kooli staadioni lähetele. Erineva suurusega künkad võimaldavad mitmekesist sportlikku tegevust, pakuvad kelgutamisvõimalusi igas vanuses lastele ja häid nõlvapealseid istekohti sporditüritustel kaasaelajatele.

NARVA KREENHOLMI
KOOLI STAADION



TEEKOND

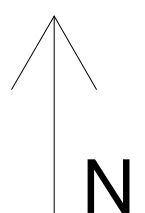
Sportiväljakut ümbritsevad erineva suurusega künkad võimaldavad mitmekesist sportlikku tegevust, pakuvad kelgutamisvõimalusi igas vanuses lastele ja häid nõlvapealseid istekohti spordiüritustel kaasaelajatele.

Jalgrattaparklad on paigutatud hoovi sissepääsude lähedale, et teekonda hooneni saaks jätkata põnevaid erinevaid turnimisradasid läbides.

Läbipääs kvartalist

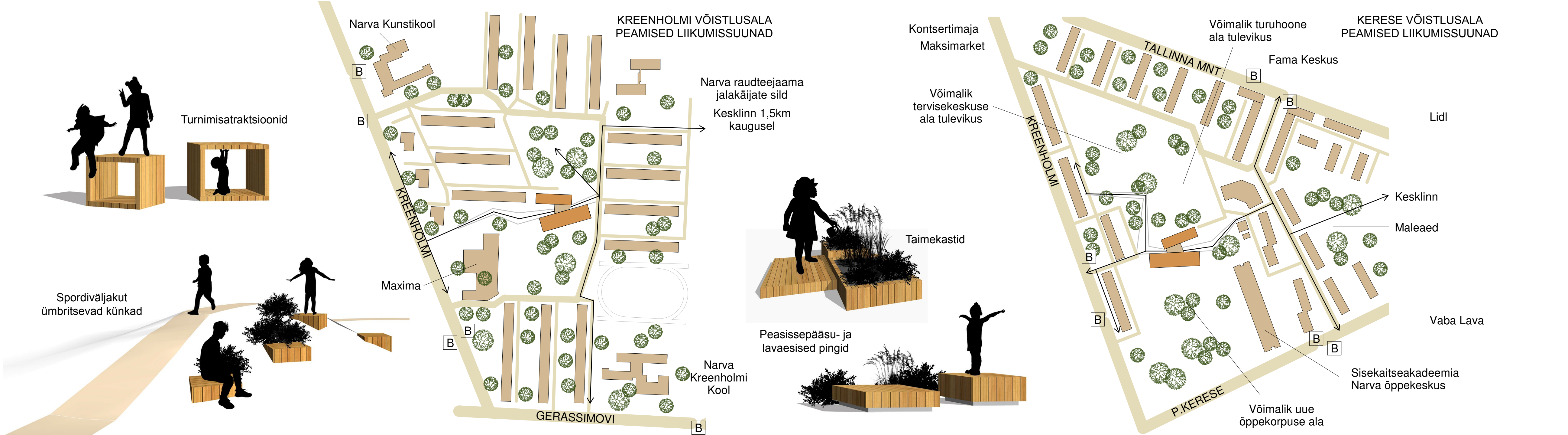
Seiklusrada on paigutatud suuremate olemasolevate puude vahele.

Teeninduspääs ja parkimiskohad on kavandatud selliselt, et need ei ristuks peamiste liikumissuundadega.

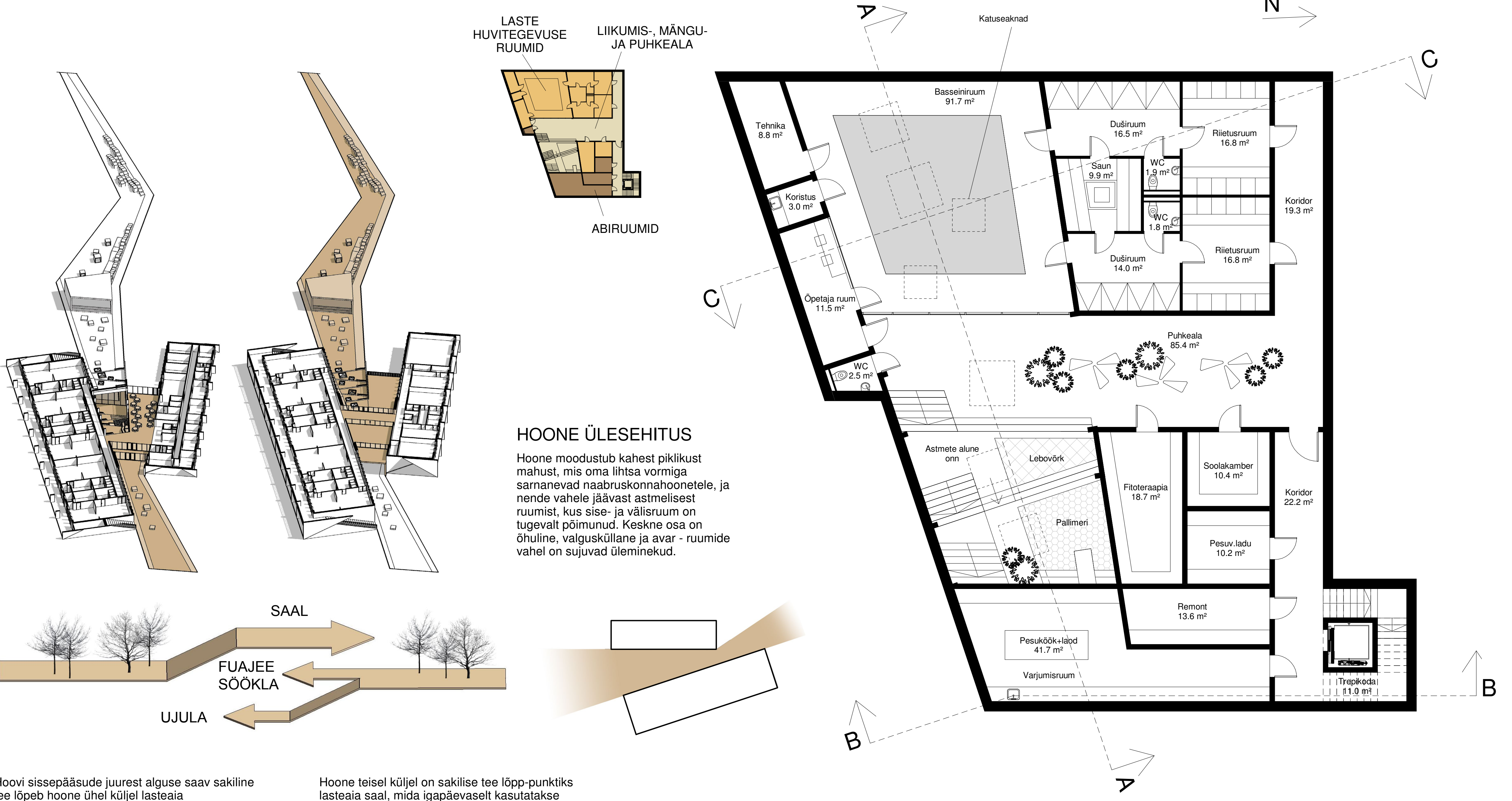


Lasteaia hoone parimaks võimalikuks sobitamiseks Kereze võistlusala on see pööratud peegelpilti. Uhtegi sisulist muudatust sellega ei kaasne.

KEREZE VÕISTLUSALA ASENDIPLAAN M 1:500

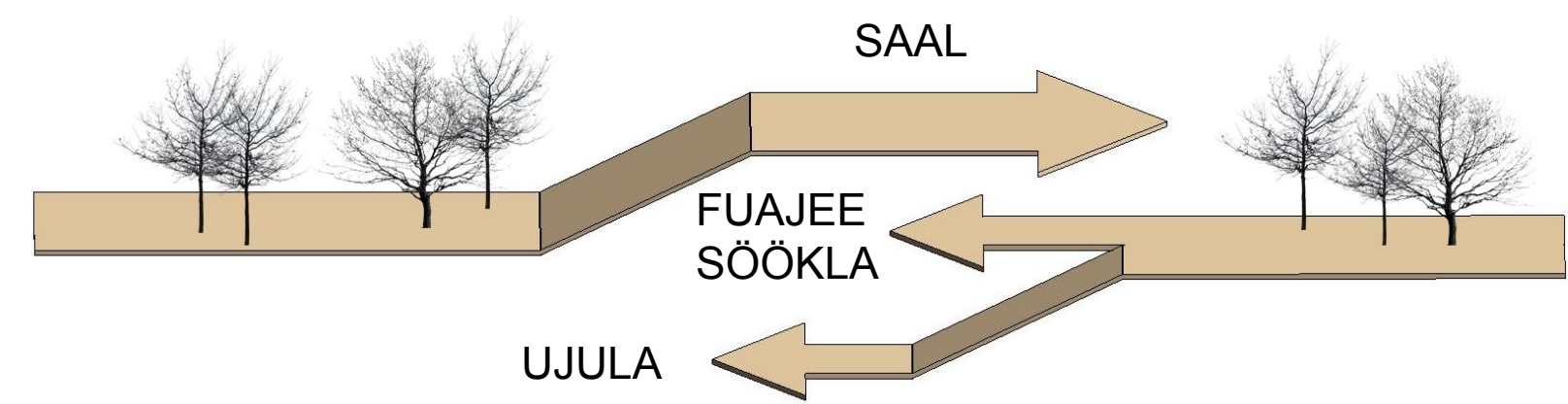


FUNKSIONAALNE SKEEM
-1.KORRUS



HOONE ÜLESEHITUS

Hoone moodustub kahest piklikust mahust, mis oma lihtsa vormiga sarnanevad naabruskonnahooneatele, ja nende vahele jäävast astmelisest ruumist, kus sise- ja välisruum on tugevalt põimunud. Keskne osa on õhuline, valgusküllane ja avar - ruumide vahel on sujuvad üleminekud.



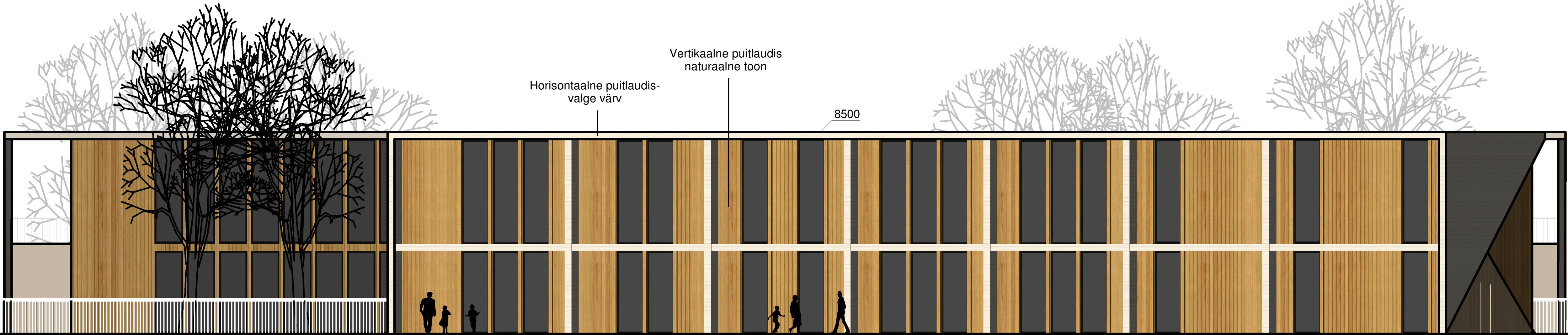
Hoovi sissepääsude juurest alguse saav sakiiline tee lõpeb hoone ühel küljel lasteaia peasissepääsuga. Sisenedes avaneb avarast fuajee vaade söögisaalile ja -1. korrusele viivale astmestikule, mille lõpus paistab bassein. Astmestiku ja basseiniruumi kohal on arvukalt katuseaknaid, et päevavalgus ka sinna jõuaks.

Hoone teisel küljel on sakiiline tee lõpp-punkti lasteaia saali, mida igapäevaselt kasutatakse spordi- ja võimlemistunde läbiviimiseks, aga ühtlasi on see ka ideaalne asukoht aktiivse ja muude erirituste korraldamiseks. Teise korruse saalist avanevad ilusad vaated hajastatud hoovialale.

Horizontaalne puitlaudis-
valge värv

Vertikaalne puitlaudis
naturaalne toon

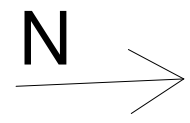
8500



VAADE 1
M 1:100



1.KORRUSE PLAAN
M 1:100



C

B

A

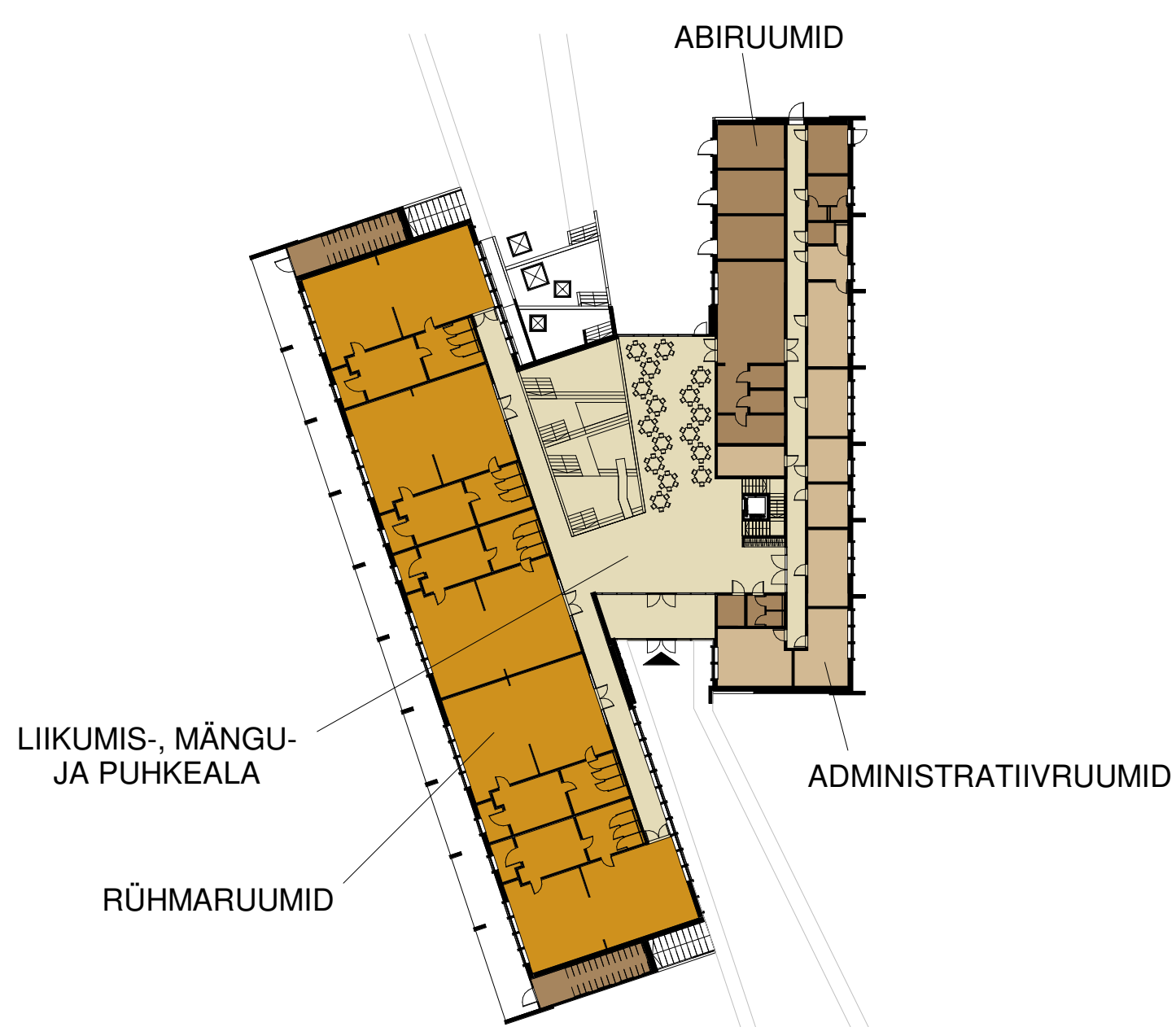
TEENINDUSPÄÄS

C

B

PEASISSEPÄÄS

FUNKSIONAALNE SKEEM
1.KORRUS



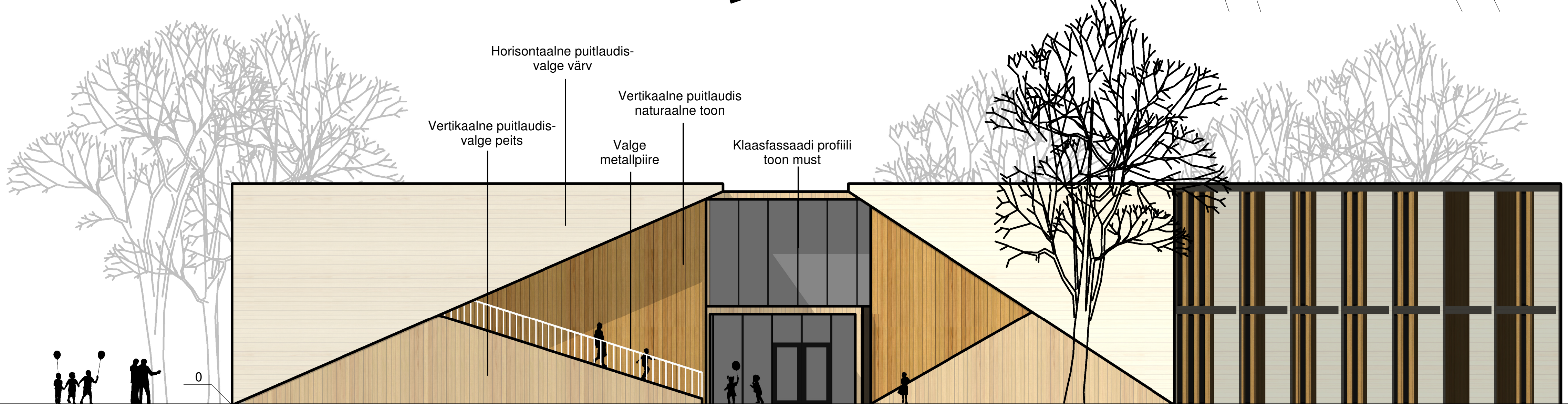
Horizontaalne puitlaudis-
valge värv

Vertikaalne puitlaudis-
valge peits

Vertikaalne puitlaudis
naturaalne toon

Valge
metallpiire

Klaasfassaadi profiili
toon must

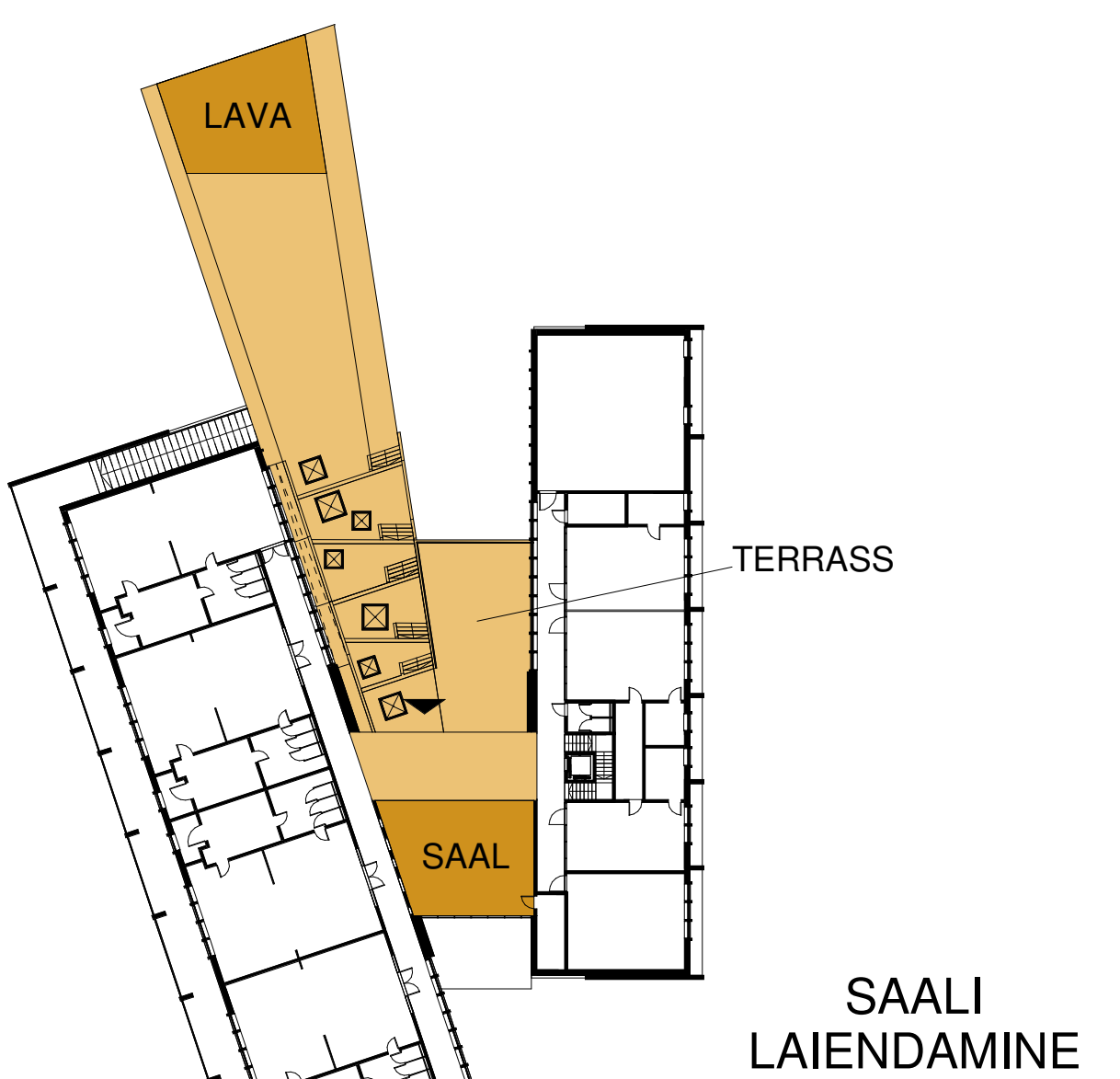
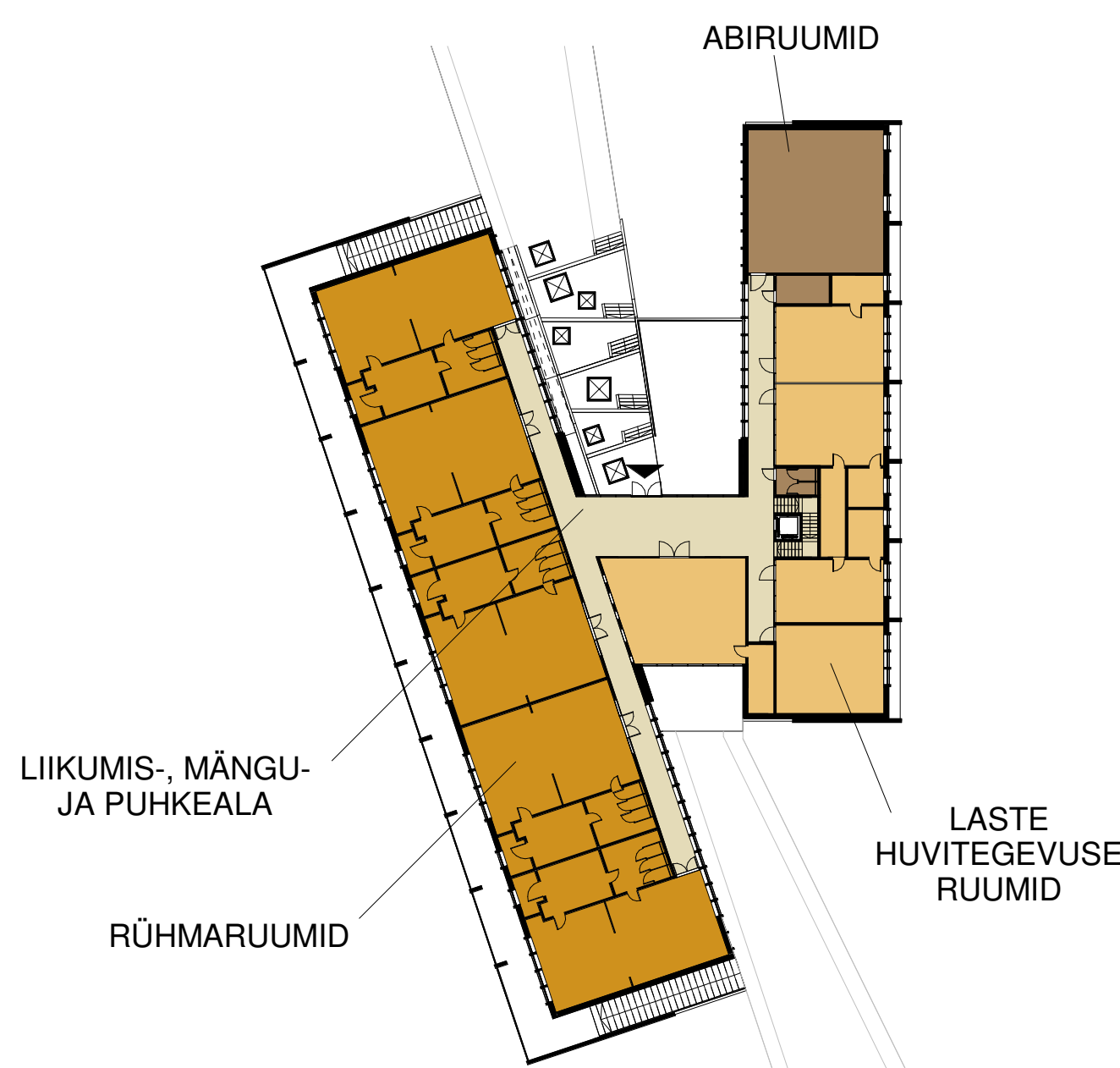


VAADE 2
M 1:100

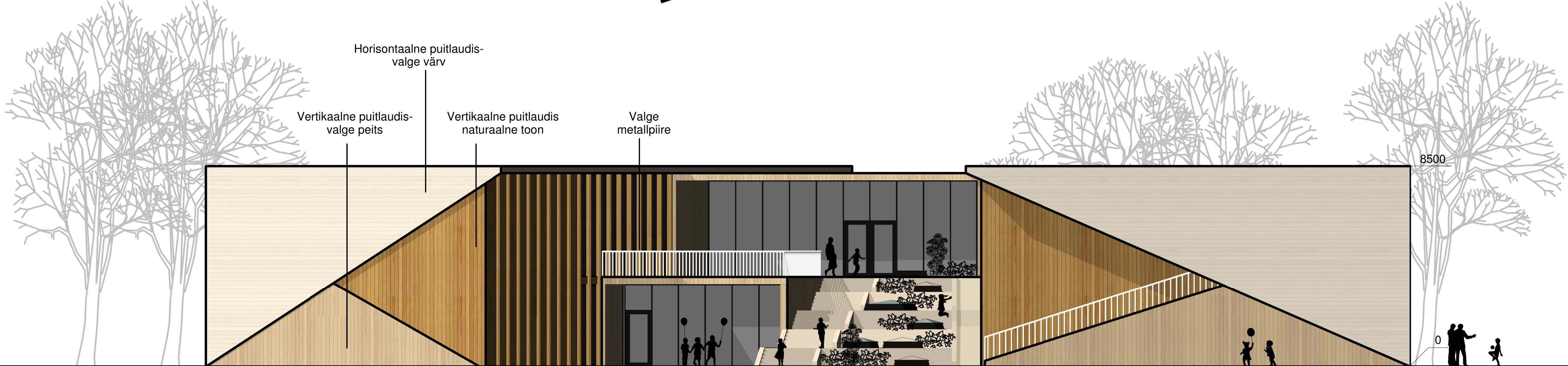
2.KORRUSE PLAAN
M 1:100



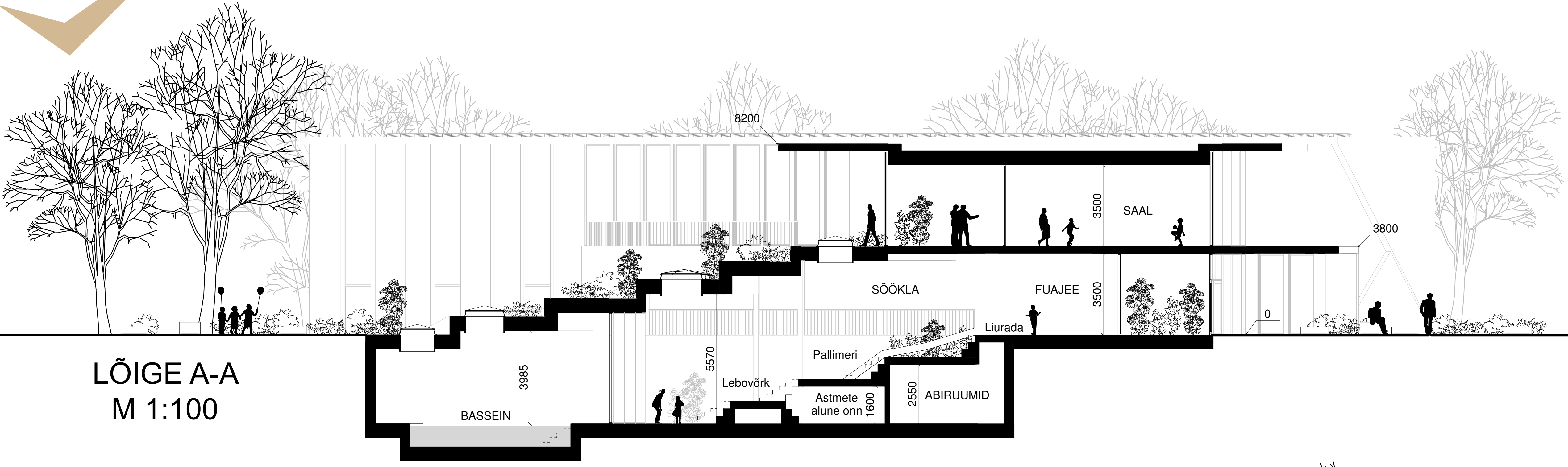
FUNKSIONAALNE SKEEM
2.KORRUS



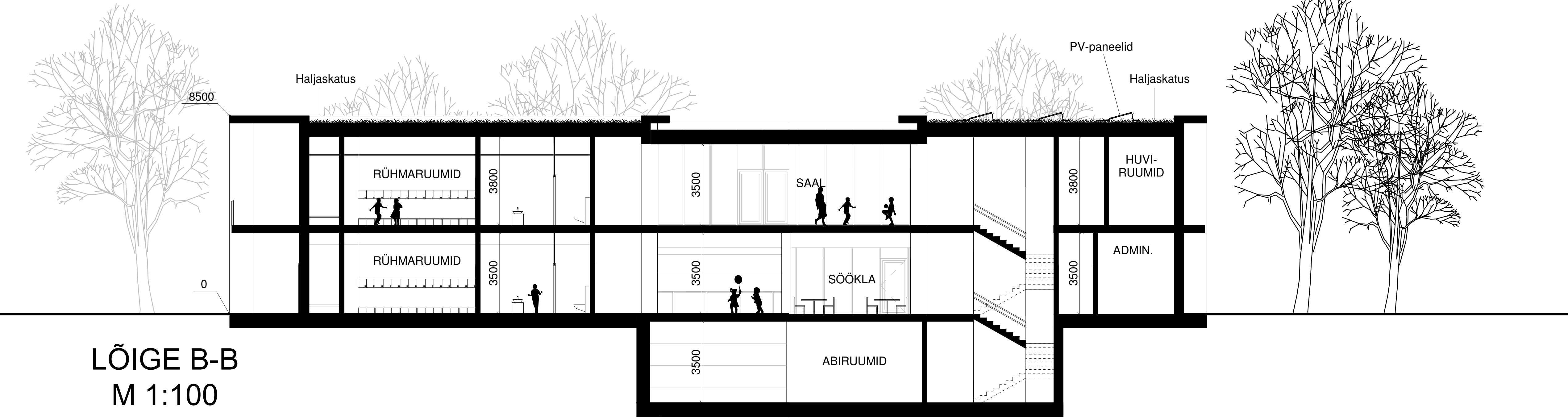
SAALI LAIENDAMINE
Lükandseinte abil on võimalik saali laiendada tuulevaiksele terrassile ja astmestikule. Tänu sellele tekib suur avatud ruum, kust avanevad ilusad vaated haljastatud hoovialale.
Hoone lähedale saaliga samale teljetele on paigutatud ka väline lava, et neid oleks võimalik ühe ürituse raames mugavalt kasutada.



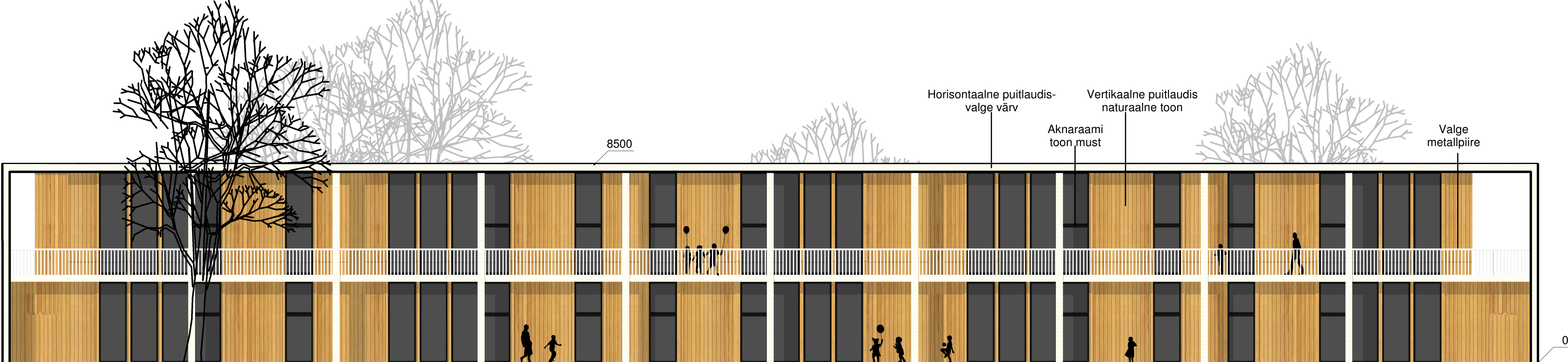
VAADE 3
M 1:100



LÕIGE A-A
M 1:100



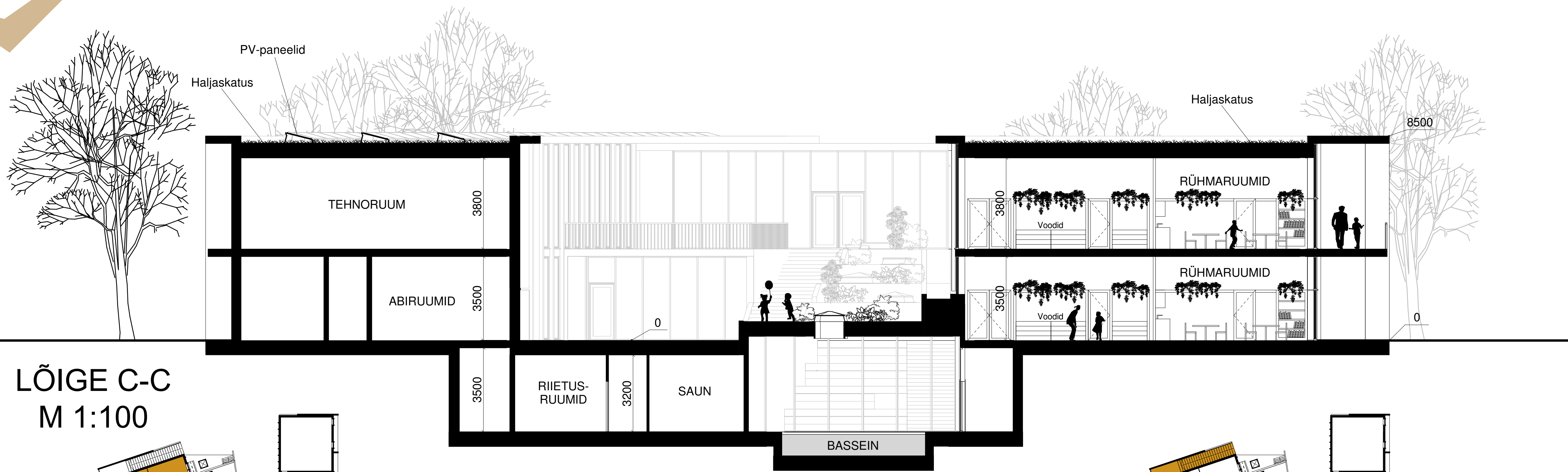
LÕIGE B-B
M 1:100



VAADE 4
M 1:100



TEEKOND



LÕIGE C-C
M 1:100



RÜHMARUUMID

Rühmaruumid on paigutatud hoone lõunaküljel kahele korrusele selliselt, et kõigile oleks tagatud võrdsed valgustingimused.

TEHNILISED NÄITAJAD

Netopind	3397.9m ²
rühmaruumid	1429.0m ²
sihtotstarbelised, lisa- ja abiruumid	903.1m ²
administratiivruumid	214.5m ²
üldalad	732.7m ²
tehnoruumid	118.6m ²
Brutopind	3823m ²
Ehitisealune pind	2302.2m ²

TERRASSID

Rühmaruumide ees on terrassid, mille kaudu sisenetakse otse igasse rühma. Pikk terrass on seinajuppidega jaotatud väiksemateks osadeks, et tekiks mõningane eraldatus eri rühmade vahel. Seinajuppide vahele on võimalik paigutada välimööblit, et ilusa ilmaga saaks rühmategevusi läbi viia värskes õhus.

Rühmaruumide esised terrassid pakuvad lõunasse suunatud ruumidele ka päikesekaitset.

Hoone keskele jääb avaram tuulevaikne terrass, mis on kolmest küljest seintega piiratud ja osaliselt katusega kaetud. Sobib hästi välitundide korraldamiseks.

